

Diagnoza przestrzeni

Paulina Brokos

Pracownia Zrównoważonego Rozwoju



Etapy metody

WYBÓR PRZESTRZENI

BUDOWANIE ZESPOŁU

DIAGNOZA PRZESTRZENI

DEBATA I

PRACA GRUPY
REPREZENTATYWNEJ

DEBATA II

DIAGNOZA PRZESTRZENI

DIAGNOZA PRZESTRZENI

badania społeczne

badania przestrzeni

podsumowanie badań

Po co je robimy?

Badania opinii publicznej dostarczają informacji, które z alternatywnych rozwiązań jest najbardziej preferowane przez społeczeństwo, zawsze wtedy, gdy:

- istnieje więcej niż jedno możliwe rozwiązanie
- brak jest pewności czy w ogóle warto podejmować określone działania
- potrzebny jest silny argument przetargowy
- ciekawi nas, jaka jest opinia społeczna w tej kwestii

Jak możemy je zrobić?

Narzędzia, które musi nam przygotować znajomy badacz/socjolog:

- sondaże
- ankiety
- wywiady grupowe

Kiedy wybrane miejsce to obszar zapalny:

- analiza skarg, wniosków, komentarzy (także sąsiedzkich!)
- opinie ekspertów
- protesty

Najprostsze narzędzia, które polecamy do zastosowania:

- sondy, happeningi, gry miejskie

4) ZRÓB SONDE



Składniki:

dyktafon, komputer, program do montażu dźwięku, kartka i długopis

Czas przygotowania:

około 2 godzin na doprecyzowanie tematu, 2-3 godziny na przeprowadzenie sondy i
około 3 godzin na zmontowanie dźwięku

Liczba osób / skala przedsięwzięcia:

1- 2 osoby odpowiedzialne za przeprowadzenie sondy, kilkunastu rozmówców

Stopień trudności: łatwe

Do rozwiązania, jakich problemów może się przydać? / Kiedy użyć?

Sondę warto przeprowadzić, gdy chcemy dowiedzieć się, co nasi sąsiedzi myślą o miejscu, w którym mieszkają np.: co warto pokazać turystom, którzy odwiedzają naszą miejscowość, jak spędzić weekend w naszym mieście albo, gdy chcemy poznać opinie/zdanie mieszkańców dotyczące życia naszej miejscowości np.: gdzie powinna zostać otwarta filia domu kultury, czy nasze miasto potrzebuje kolejnego supermarketu i dlaczego? Gdzie najczęściej robisz zakupy spożywcze, dlaczego? Co najbardziej podobało Ci się podczas imprezy z okazji tegorocznych dni miasta? Czy zamierzasz wziąć udział w najbliższych wyborach samorządowych? Czy i jak często segregujesz swoje śmieci/odpady?





centrum-handlowe

galeria-sztuki
muzeum

centrum-multikulturalne

park-rozrywki

lofty

centrum-sportowe

empik
miejsca-pracy
stodki-aquapark
hotel
gokarty

teatr
cukrownia
dyskoteka

amfiteatr

komiksiarnia
dom-dziecka

kawiarnia-dla-seniorow

monopolowy
fajne-miejsce

browar
przedszkole

lodziarnia
skatepark

agencja-towarzyska

fitness
park

dog-run

zoo

hospicjum

dom-seniora
coffee-shop

centrum-biznesowe
dom-kultury

miejsce-spotkan

kręgielnia

parking-wielopoziomowy

wesołe-miasteczko

autohandel
osiedle-mieszaniowe

militaria

arena-do-ASG

plac-zabaw

rekreacja

knajpa-rockowa

aquapark

fastfood

kiNO

Ćwiczenie:

Przygotujcie happening/grę miejską, która zaangażuje mieszkańców miejscowości do wyrażenia swojej opinii:

1. wieś, co zrobić z nieużytkowanym boiskiem?
2. mała miejscowość, co zrobić z zapomnianym i zdewastowanym cmentarzem?
3. większe miasto, którą poprowadzić ścieżkę rowerową przecinającą dwie dzielnice i jakie funkcje powinna ona spełniać?

11) WYJDŹ W MIASTO I ZAPYTAJ



Składniki (co będzie potrzebne?):

kartki z wydrukowanym pytaniem, tablica korkowa lub nietypowa konstrukcja reklamująca akcję i prezentująca wyniki

Czas przygotowania: 1 do 2 dni w zależności na jaką formę się zdecydujesz

Liczba osób / skala przedsięwzięcia: od 1 do 5 osób

Stopień trudności: umiarkowane

Do rozwiązania jakich problemów może się przydać? / Kiedy użyć?

Akcja polega dosłownie na wyjściu z własnego miejsca pracy i włączeniu się w życie miejscowości. Może zostać wykorzystana do zebrania opinii dotyczących ważnych kwestii dla wszystkich mieszkańców – np. oferty domu kultury, programu dni miasta, zagospodarowania skweru, wykorzystania miejskiego pustostanu. Ludzie docenią inicjatywę i pojawienie się przedstawiciela organizacji w przestrzeni publicznej.



Składniki (co będzie potrzebne?):

różne materiały plastyczne, aparat fotograficzny, mapa miejscowości

Czas przygotowania:

gra wymaga czasu, zarówno na przemyślenie jaki i na przygotowanie, by mieć komfort pracy zarezerwuj sobie około 5 dni

Liczba osób / skala przedsięwzięcia:

do przygotowania gry zaprosz jeszcze 2-3 osoby, w samej grze może wziąć bardzo wiele osób, możesz przygotować grę z myślą o konkretnej grupie – uczniach gimnazjum albo całkowicie otwartą

Stopień trudności: trudne

Do rozwiązania jakich problemów może się przydać? / Kiedy użyć?

Gra terenowa to zabawa przeznaczona dla grup uczestników, która odbywa się w otwartej przestrzeni (na terenie miasta, miasteczka, miejscowości czy dzielnicy). Gra terenowa to doskonały pretekst do pogłębiania wiedzy o danym obszarze, a przy okazji wspaniała zabawa, w której konkurują ze sobą różne grupy mieszkańców.

Narzędzia wykorzystane w Partycypatorze (PPS):

- zliczanie;
- tropienie śladów;
- mapowanie behawioralne (tzw. mapowanie aktywności);
- śledzenie ruchu;
- wywiady i kwestionariusze.

Zliczanie

Formularz zliczania

Data 14 V 2010 Piątek Czas badania 15 min

Miejsce: przed wejściem do CSW

zapis do
o dani
w formie

zapis w stylu grupy
niezależnie od
kolejności

godz	osoby wchodzące do CSW	ilość	osoby zainteresowane CSW	ilość	osoby przechodzące (bez reakcji)	ilość	suma	inicyjały
12 ⁰⁰		3		15		12	30	BW
13 ⁰⁵		3		29		11	43	JM
13 ²⁵		4		12		21	42	AK
15 ⁰⁰ *		4		16		19	39	MS
16 ⁰⁰		9		16		23	48	AD
* 17 ⁰⁵		5		15		11	31	KS
						280		46
		75		108		97		10206
		276		39		34		

* BILA TO ZOBOWIĄZANIE TU JEST. TERAZ WIDZĄ, ŻE TO „AMERYKA”. KTO WZDRAZA SIĘ
Z NIEZŁOŻENIEM, BY WYKAZAĆ, ŻE JEST NA STRONIE (S). ZOBOW.

R-rever
* - kolorem kupa przycięta wzdłuż *

Tropienie śladów



Tropienie śladów



Śledzenie



Śledzenie

BADANIE PRZESTRZENI CSW

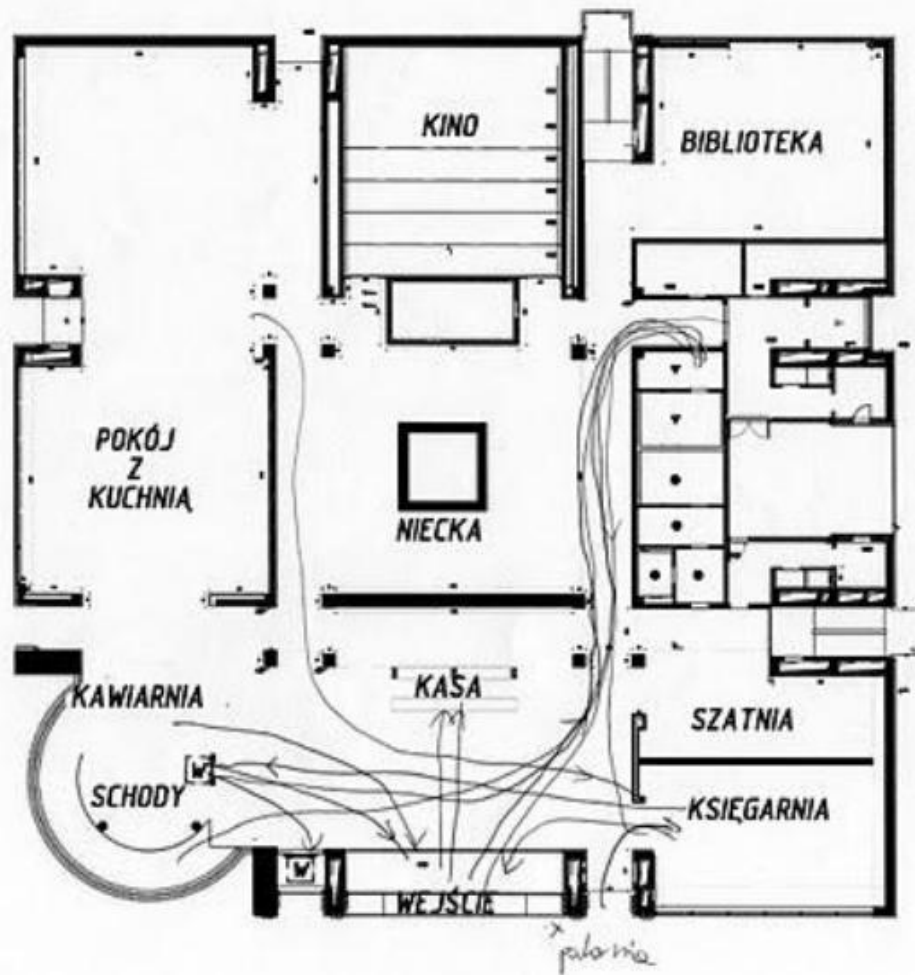
DATA 13.05. 2010

GODZ. OD 15.15 DO 17.15

UWAGI I KOMENTARZE

Żony było ob. toalety

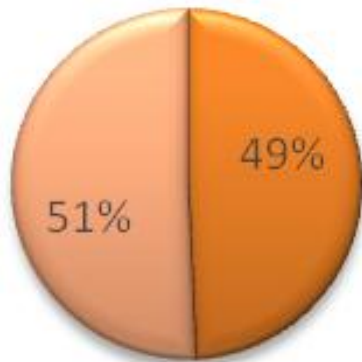
WOLONTARIUSZ PK



Z czym kojarzy się Panu/Pani Cukrownia?

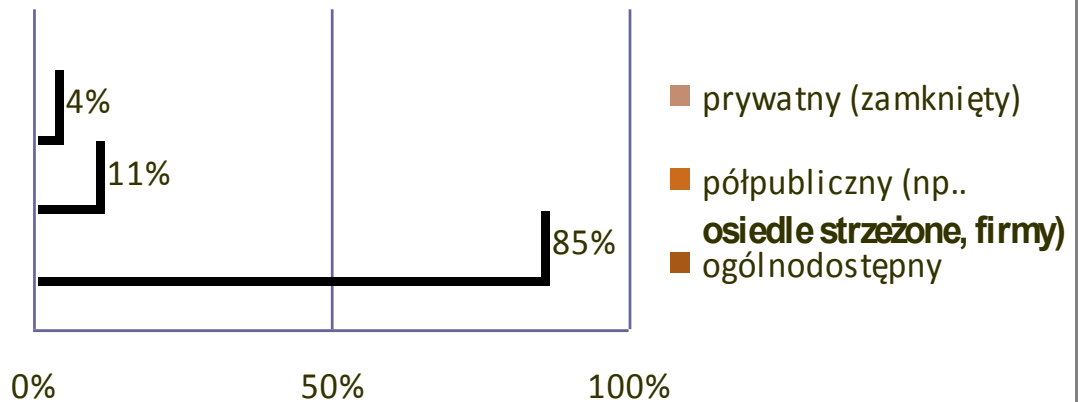


Płeć



- kobieta
- mężczyzna

Dla kogo Pana/Pani zdaniem powinien być przeznaczony (dostępny) teren Cukrowni myśląc o jego przyszłym zagospodarowaniu?



LASEK

na skarpie wiślanej
w Toruniu

MAPA
ŚLADÓW AKTYWNOŚCI



OZNACZENIA

- ① tory rowerowe "Funbike"
- ② ławka
- ③ skraj lasu przy Orliku
- ④ taras z widokiem na Wisłę
- ⑤ schron artyleryjski A-1 (B-56) - dach
- ⑥ schron artyleryjski A-1 (B-56) - wejście
- ⑦ schron piechoty J-1 (B-59) - dach
- ⑧ schron piechoty J-1 (B-59) - wejście
- ⑨ schron amunicyjny M-1
- ⑩ polana nad Wisłą
- ⑪ miejsce przy przystanku autobusowym



Raport z badań

<http://www.slideshare.net/pzr/raport-z-bada-partycypator-toruski>



Etapy metody

WYBÓR PRZESTRZENI

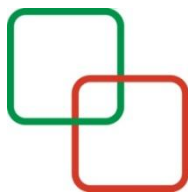
BUDOWANIE ZESPOŁU

DIAGNOZA PRZESTRZENI

DEBATA I

PRACA GRUPY
REPREZENTATYWNEJ

DEBATA II



SUPER
SAMORZĄD
2012

