

Masz Głos, Masz Wybór | Wspólna Przestrzeń  
szkolenie wprowadzające, 10-12 maja 2013 r.



# DIAGNOZA LOKALNA

*Niniejsza prezentacja jest materiałem wspomagającym warsztaty szkoleniowe i nie powinna stanowić samodzielnego, pełnego źródła wiedzy na prezentowany temat.*



[www.maszglos.pl](http://www.maszglos.pl)  
[www.pzr.org.pl](http://www.pzr.org.pl)  
[www.batory.org.pl](http://www.batory.org.pl)

# Co to jest diagnoza lokalna i po co ją robić?

---

## DIAGNOZA LOKALNA = POZNANIE SPOŁECZNOŚCI

- musi mieć CEL: poznanie potrzeb, oczekiwań i problemów społeczności w odniesieniu do miejsca, w którym mieszkają;
- umożliwia zdobycie sprawdzalnej i rzetelnej wiedzy, która jest niepodważalnym argumentem w rozmowach, na przykład z przedstawicielami samorządu gminy;
- pozwala na poinformowanie mieszkańców o Twoich działaniach i pozyskanie ich zaangażowania w kolejnych etapach pracy;
- dostarcza wiedzy o badanym obszarze (miejscu, problemie, kwestii) i o tym, jak jest postrzegany;
- może być narzędziem promocji i informacji o Twoich działaniach.

# Jak przeprowadzić diagnozę lokalną?

---

1. Najpierw rozpoznaj teren = analiza danych zastanych;
2. Obserwuj = badanie przestrzeni;
3. Zapytaj innych = badanie społeczne;
4. Podziel się swoimi spostrzeżeniami = raport z badania;
5. Wykorzystaj wiedzę = kolejne etapy pracy;

# 1. Rozpoznanie terenu = analiza danych zastanych

SEJMIK WOJEWÓDZTWA ZACHODNIOPOMORSKIEGO



STRATEGIA ROZWOJU  
WOJEWÓDZTWA  
ZACHODNIOPOMORSKIEGO  
do roku 2020



Poznajesz przestrzeń, którą się zajmujesz *od kuchni*, docierasz do informacji często nieznanych, poznajesz uregulowania dotyczące danego obszaru.

## Jak to zrobić?

- poszukaj wszystkich dostępnych informacji na interesujący Cię temat, którym się zajmujesz;
- szukaj w bibliotekach, internecie, urzędach, instytucjach i innych miejscach, które przyjdą Ci do głowy;
- gromadź istniejącą wiedzę, o miejscu (problemie), którym się zajmujesz.



## 2. Obserwacja = badanie przestrzeni



Poznajesz użytkowników danej przestrzeni, identyfikujesz jej funkcje, infrastrukturę i możliwości korzystania z niej.

Mapowanie behawioralne – zbieranie danych

Miejsce: \_\_\_\_\_ Obserwator: Anna Dybała  
 Dzień: 15.05.2010  
 Godzina: 19<sup>00</sup>

Nr pauzy	Poc		Min					AKTYWNOŚĆ / SPOŚÓB SPĘDZANIA CZASU							
	W	K	0-5	7-15	15-24	25-30	31-45	46-55	56-60	61-65	66-70	71-75	76-80	81-85	86-90
1	2	7		3	4	2									
2	1	2			7										
3	2	1			3										
4	2	6		1	5	1	1								
5	2	3			4		1								
6	-	3			3										
7	2	14			11	1	2								
8	22	47	1	11	59	14	4								
9	5	5	1	2	6	1									
10	9	10			18	1									
11															
12															
13															
14															
15															
16															
17															
18															
19															
20															
21															
22															
23															
RAZEM															

11 1k  
 6M 8k  
 3k 6M  
 1k 8k  
 4k 2M  
 2M 4k  
 4k

# Jak to zrobić?

## Narzędzie 1: mapowanie aktywności

Obserwuj badaną przestrzeń (miejsce) i rejestruj ludzkie zachowania, patrz co ludzie robią w przestrzeni; możesz robić tabele aktywności, zdjęcia, opisy.



Formularz zliczania

Data 14 V 2010 Piątek Czas badania 15 min

Miejsce: przed wejściem do CSW

grupa  
 realizująca z  
 10  
 3  
 grupa de  
 0  
 14  
 14

godz	osoby wchodzące do CSW	ilość	osoby zainteresowane CSW	ilość	osoby przechodzące (bez reakcji)	ilość	suma	inicjały
12 <sup>00</sup>		3		15		12	30	BW
13 <sup>05</sup>		3		29		11	43	JUH
13 <sup>25</sup>		4		12		21	42	AK
15 <sup>00</sup> *		4		16		19	39	MS
16 <sup>00</sup>		9		16		23	48	AD
** 17 <sup>05</sup>		5		15		11	31	KS
						280		46
		<del>75</del> 276		<del>108</del> 39		<del>97</del> 34		18006

\* BOLA TO ZRODŁO WŁYCI TU JEST. TERAZ WIOSŁ, JE TO „AMAZONIA”. KTO WŁOŚCIESI MUSIĄC  
 24 WŁOŚCIESI, BY WYKŁOŚC, TO JEST NA ETYKIETCE (S). JOWAR.

R = rower

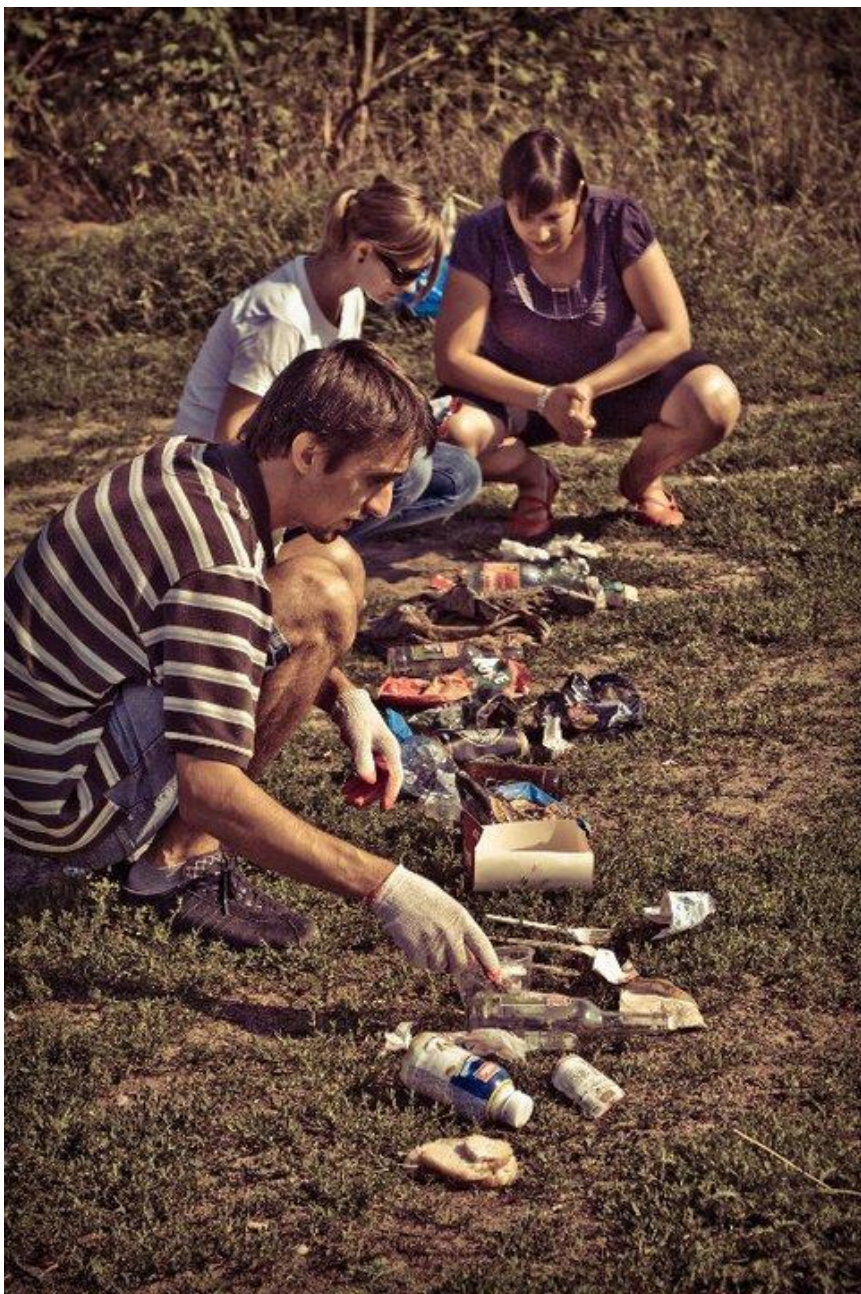
\*\* - kolorowa kupa pociągła wzdok \*

## Jak to zrobić?

### Narzędzie 2: zliczanie

Licz ile osób i jakich osób pojawia się w badanej przestrzeni, licz kto się pojawia i w jakich punktach danego obszaru; możesz korzystać z tabel, które systematyzują zliczanie.

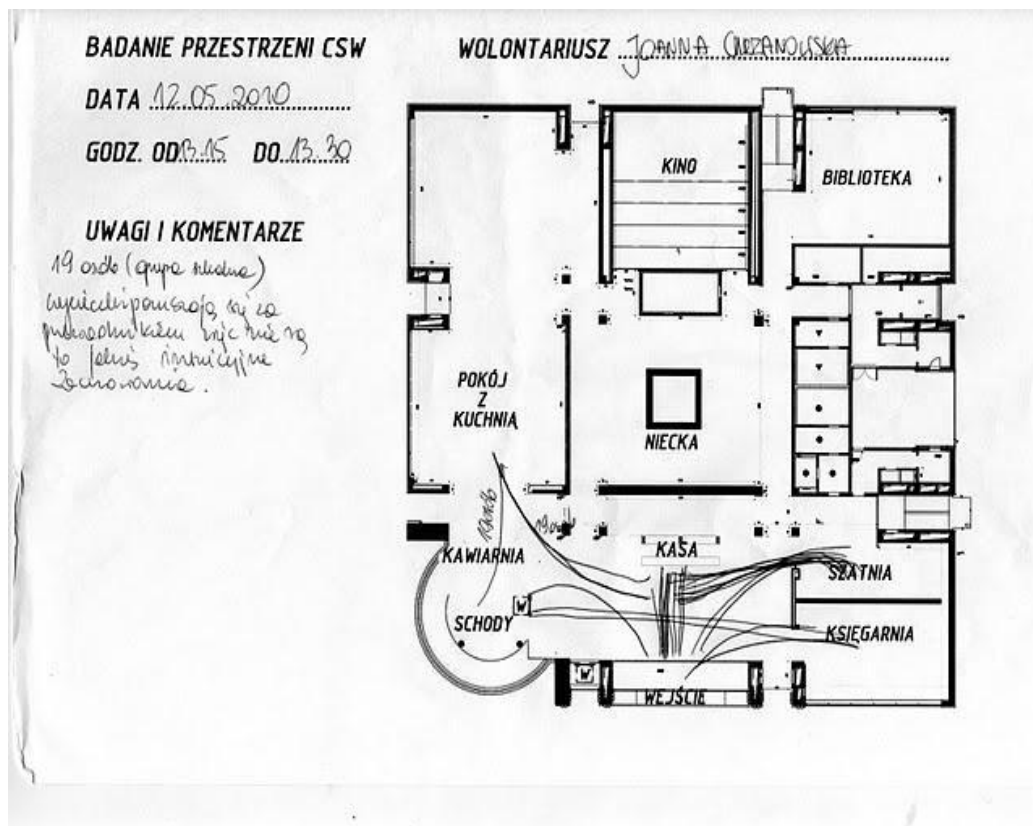




## Jak to zrobić?

### Narzędzie 3: tropienie śladów

Zbieraj dowody tego, co robią ludzie, mogą to być ślady fizyczne (np. odpady) i ślady zużycia (np. wydeptana ścieżka, starta balustrada); rób zdjęcia, zapiski.



## Jak to zrobić?

### Narzędzie 4: śledzenie ruchu

Śledź poruszanie się ludzi w badanej przestrzeni (gdzie, którymi drogami chodzą najczęściej i najrzadziej); możesz posłużyć się mapą obszaru.

### 3. Pytaj innych = badania społeczne

- dowiadujesz się co inni myślą o miejscu (problemie), którym się zajmujesz
- docierasz do różnych grup użytkowników badanego obszaru
- zapraszasz innych do zastanowienia się i zaangażowania we wspólną sprawę



Jak to zrobić? Po pierwsze .....

- Zaczniij od rzeczy najłatwiejszych = akcje plenerowe i happeningi.



Akcja proporczykowa.  
Razem o łupkach,  
Mikołajki Pomorskie 2013



Wlepki. Strefa Cukru, Pruszcz Gdański 2012





Praca z mapą. Strefa Cukru, Pruszcz Gdański 2012



Tablice do zbierania danych. Projekt Zrób to z nami!, Centrum Sztuki Współczesnej w Toruniu 2013.



Wykorzystanie zdjęć przestrzeni. Masz Głos Masz Wybór 2012, Płużnica



Jak to zrobić? Po drugie .....

➤ Następnie zadaj kilka dobrze dobranych pytań, żeby poznać opinię ogółu mieszkańców.



MGMW 2012, Płużnica



Strefa Cukru, Pruszcz Gdański 2012

## Jak to zrobić?

Możesz samemu przeprowadzić sondaż lub ankietę z mieszkańcami rozmawiając z nimi, umieścić pytania w internecie, zostawić ankietę w sklepie, na poczcie, czy w urzędzie.

**Pamiętaj, że do dobrego przygotowania tego narzędzia konieczna jest pomoc socjologa!!!!!!**





# Jak to zrobić? Po trzecie .....

## Rozszerz swoją wiedzę przeprowadzając wywiady z wybranymi osobami.



Strefa Cukru, 2012

Wywiady możesz przeprowadzać z jedną osobą albo z grupą podobnych do siebie osób pod wybranym kryterium, np. z samymi urzędnikami albo samymi inwestorami (fokusy). Konieczne jest przygotowanie listy pytań do rozmowy (scenariusza wywiadu).

**Tutaj też wymagana jest pomoc socjologa!!!!**

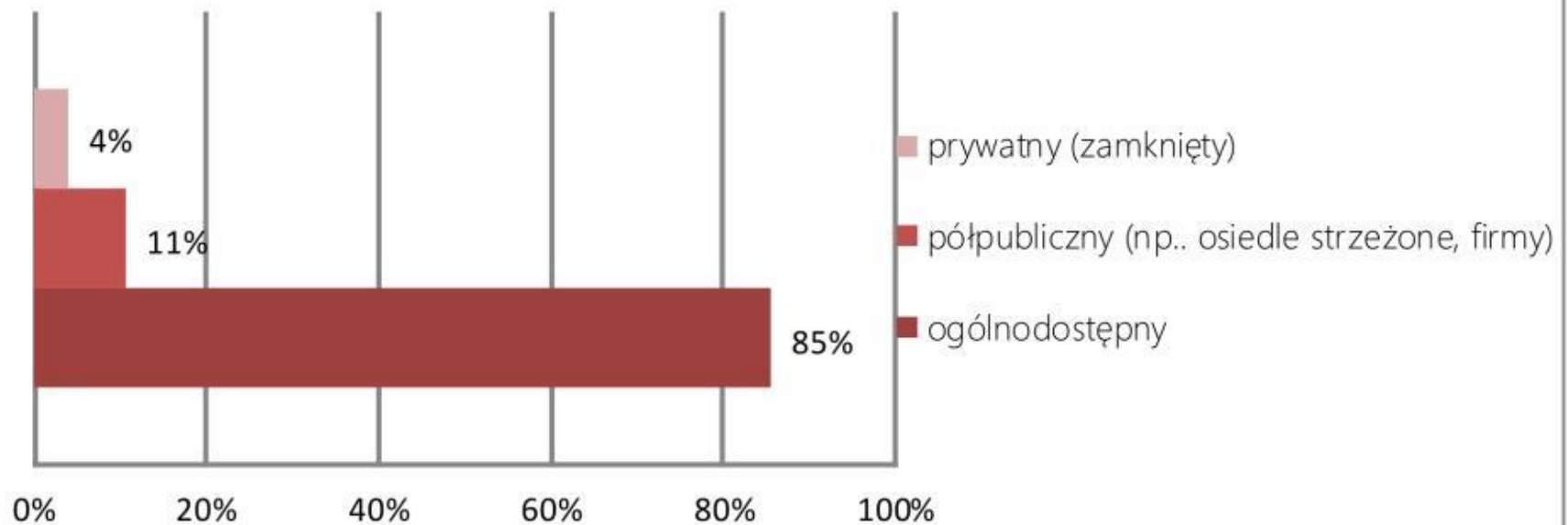
## 4. Podziel się swoimi spostrzeżeniami = raport z badania

- zebrane dane trzeba uporządkować i zebrać razem (zsumować), aby móc wyciągnąć wnioski – w ten sposób powstaje raport z badania;
- raport z badania musi być kolorowy i czytelny, nie każdy ma czas na czytanie całości dlatego trzeba wyraźnie pokazać najważniejsze rzeczy

## Jak to zrobić?

Zastosuj wykresy do prostych pytań zamkniętych zadanych w sondażu albo ankiecie.

Dla kogo Pana/Pani zdaniem powinien być przeznaczony (dostępny) teren Cukrowni myśląc o jego przyszłym zagospodarowaniu?



# Jak to zrobić?

Twórz mapy i rysunki do pokazania danych z badania przestrzeni.





Jak to zrobić? Zastosuj chmury tagów do pytań otwartych.



Czego potrzeba w parku?





[R6] Pruszcz ma potencjał jeszcze, żeby powstały tu miejsca pracy, ponieważ dosyć mądrze został skonstruowany podział zagospodarowania przestrzeni miasta na to, że wydzielono strefę przemysłową.

Niezaprzeczalny potencjał miasta oraz jego walory wynikające z małomiasteczkowego charakteru są powszechnie dostrzegane. Jednak w Pruszczu nadal **brakuje** odpowiedniej oferty kulturalnej czy też usługowej, która pozwoliłaby mieszkańcom załatwiać wszelkie sprawy bez konieczności udawania się np. do Gdańska.

[R6] Ci ludzie, którzy tutaj przyjeżdżają o godzinie 16:00 czy 17:00, chcąc zrealizować swoje potrzeby kulturalne na przykład, czy też także społeczne potrzeby, poczynwszy od lekarza, skończywszy na kinie i kawiarni czy też bilardzie, no niestety muszą się udać najprawdopodobniej do Trójmiasta, bo tam oferta jest duża.

[R6] Ludzie, nie tylko autochtoni (...), ale również i z Gdańska **zaczynają dostrzegać walor tego miasta** (...), ale dzisiaj traktują to jako sypialnię, miejsce, gdzie się przyjeżdża odpocząć po pracy.

Wydaje się, że w mieście **brakuje typowego centrum**, które mogłoby spełniać takie potrzeby.

[R6] **Gdyby stworzyć takie możliwości** (...), że te potrzeby można by było tutaj realizować, to zapewne **nie wszyscy by musieli do tego Trójmiasta jechać**.

# Jak to zrobić?

## Wyróżnij w tekście ciekawe wypowiedzi z przeprowadzonych wywiadów.

### 4.2. Zagospodarowanie przestrzenne miasta

Samorząd Pruszcza Gdańskiego podejmuje szereg działań inwestycyjnych związanych z zagospodarowaniem przestrzennym miasta. Coroczne plany rozpoczynają się już na etapie projektu budżetu miasta.

Władze lokalne chcą tworzyć miasto kompaktowe, rozwijające się wielokierunkowo, w tym w dziedzinie sportu, kultury czy przemysłu. Dążą do tego, aby Pruszcz przestał być postrzegany jako sypialnia Gdańska, realizując coraz więcej potrzeb mieszkańców.

[R3] **Dajemy propozycję mieszkańcom pełną.** (...) Nie chcemy, żeby mieszkaniec jechał do Gdańska w celu zrobienia podstawowych zakupów. (...) **Chcemy zatrzymać tego mieszkańca**, żeby on tutaj mieszkał, tutaj pracował, tutaj odpoczywał i tu chodził do kina, tu chodził do teatru. (...)

# Co powinien zawierać raport z badania?



- wstęp z krótkim opisem autorów badania;
- spis treści;
- cel badania;
- sposób badania (kogo i co badaliśmy, za pomocą jakich narzędzi);
- wyniki badań;
- wnioski i podsumowanie;



## 5. Wykorzystaj wiedzę = dalsze działania

- upublicznij raport z badań, podziel się wynikami organizując spotkanie z mieszkańcami;
- przekaż raport lokalnym władzom i mediom;
- wykorzystaj wyniki diagnozy lokalnej jako materiał do dalszej pracy (prace grup, warsztaty, pogłębianie badań);

Jeśli chcesz mieć pewność, że działania i plany, które podjąłeś są nadal adekwatne i aktualne, diagnozę lokalną powinieneś przeprowadzać cyklicznie i na bieżąco pytać mieszkańców: *jak im się tutaj żyje?*