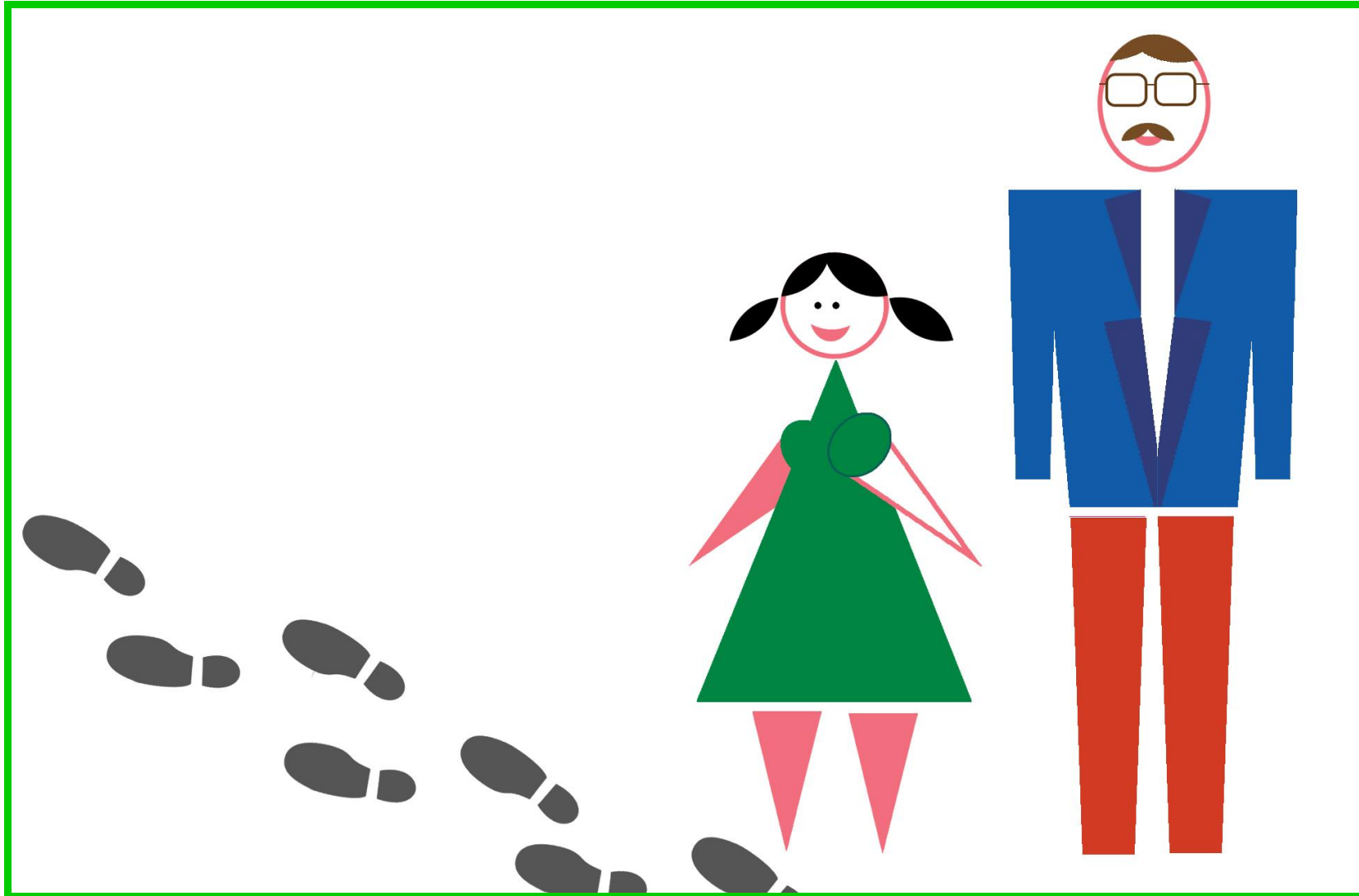


Gdzie jest radny?

Gra miejsko-gminna z okazji Święta Samorządu Lokalnego



Wprowadzenie

*„Kto żyje bez szaleństwa, jest mniej rozsądny niż mniema”
William Szekspir, „Kupiec Wenecki”*

W piątek po pracy Kinga nie poszła spotkać się ze znajomymi. Nie poszła też do parku, do kina, ani nad rzekę. Przed rozpoczęciem cudownej weekendowej laby postanowiła wykonać jeszcze jedno zadanie – dowiedzieć się, czy gmina ma pomysł na zagospodarowanie pustego placu za dawnym sklepem spożywczym. Teraz rosły tam tylko krzaki, oraz, co ciekawe, stare pralki i lodówki.

W internecie sprawdziła godziny i miejsca dyżurów radnych i prosto z pracy skierowała kroki do pobliskiej szkoły, tej samej, w której jeszcze 14 lat temu spędzała codziennie osiem godzin. Budynek niewiele się zmienił. Weszła głównym wejściem, minęła donicę z palmą i tablicę pamięci poświęconą patronce szkoły. Za szybą oddzielającą pomieszczenie dozorczy zobaczyła tylko pusty fotel – najwyraźniej pan Janek (o ile wciąż tu pracował) wyszedł na obchód. Mroczny korytarz, z pasami światła przeświecającymi między opuszczonymi żaluzjami, był zupełnie pusty. Kroki Kingi echem odbijały się od ścian. Już z daleka widziała, że drzwi pokoju numer 13 – pracowni geograficznej, gdzie miał odbyć się dyżur radnego, są otwarte na oścież.

Już z daleka Kinga widziała, że przed drzwiami sali leży jakiś przedmiot, a im bardziej się do niego zbliżała, tym bardziej była pewna, że jest to... but. Czarny męski pantofel, rozmiar około 44, z rozwiązanymi sznurówkami w brązowe prążki. „Ta szkoła zawsze była dziwna”, pomyślała Kinga, ale niezrażona przekroczyła przeszkodę i z „dzień dobry” na ustach weszła do sali.

Nie było z kim się witać. Sala była zupełnie pusta.

Kinga westchnęła, niespecjalnie lubiła tracić czas. Właściwie mogła po prostu pójść do domu i wrócić w przyszłym tygodniu. Ale zawsze była uparta. „On ma dzisiaj dyżur, a ja chcę z nim porozmawiać. Już ja go znajdę, gdziekolwiek jest!”, pomyślała i zaczęła działać.

Pomóżcie Kindze znaleźć radnego! Kontakt z mieszkańcami jest jego obowiązkiem. Może trzeba mu o tym przypomnieć? A może jego zniknięcie to jakaś inna, tajemnicza historia?

Nazwa zespołu:

Skład zespołu:

Zasady gry

>> **Gracze.** W grze udział biorą osoby indywidualne oraz zespoły maksimum 4-osobowe. W każdym zespole przynajmniej jedna osoba musi mieć 18 lat.

>> Cele gry:

1) Zebranie jak największej liczby punktów. Punkty gracze zbierają wykonując zadania i odpowiadając na pytania.

- Zadania wykonuje się u osób, które można spotkać w miejscach A-D zaznaczonych na mapie.
- Pytania znajdują się poniżej. Aby na nie odpowiedzieć, należy pójść w miejsca oznaczone na mapie tym samym numerem, co pytanie. Nie trzeba podążać zgodnie ze wskazaną kolejnością pytań (od 1 do 10) – każdy zespół sam wyznacza najlepszą trasę.

2) Odnalezienie radnego i przyprowadzenie go na metę. W tym celu trzeba odpowiedzieć na pytania 1,2,3 oraz wykonać zadania A-D.

>> Wygrana

1) Nagrodę główną zdobywa zespół, który zdobędzie najwięcej punktów.

2) Nagrodę dodatkową zdobywa zespół, który jako pierwszy odnajdzie radnego i przyprowadzi go na metę.

>> Uwagi

- Nie korzystanie z internetu – pytania są podchwytliwe, tylko idąc we wskazane miejsce znajdzie się prawidłową odpowiedź!
- Wszystkie zespoły poruszają się pieszo -bez rowerów czy samochodów.
- Należy przestrzegać zasad ruchu drogowego!
- W nagłych sytuacjach można skontaktować się z organizatorami pod numerem telefonu xxxxxxxxxx

>> **Start gry:** 12:00 spod Ratusza. **Zakończenie:** 14:30, kawiarnia Mewa, Rynek 2.

A. Pani Marzena jest działaczką stowarzyszenia Wespół w Zespół. Realizuje teraz projekt za grant pozyskany z Urzędu Gminy. Może wie jak skontaktować się z radnym? Na pewno wam pomoże, musicie jednak pomóc jej pisać wnioski o kolejny grant. Panią Marzenę spotkacie na pętli autobusowej. Rozpoznacie ją po teczce, przywitajcie się z nią hasłem „Wespół w zespół by żądź moc moc wzmóc”.

B. Pan Jacek sporo czasu spędza pod sklepem spożywczym MIKRUS, sącząc lemoniadę i obserwując co dzieje się na ulicy. Może widział radnego? Na pewno coś wam podpowie, jeśli zagrać z nim w ulubioną grę – kręgle z butelek. Przywitajcie się z nim hasłem „A rybki biorą czy nie biorą?”.

C. Marta jest studentką socjologii. Przyjechała robić badania na zaliczenie zajęć – bada sposób, w jaki ludzie postrzegają swoją okolicę. Powie wam, gdzie może przebywać radny, jeśli narysujecie jej waszą własną subiektywną mapę okolicy. Martę spotkacie w parku. Rozpoznacie ją po papierach. Przywitajcie się hasłem „Czy jesteśmy na granicy błędu statystycznego?”.

D. Bogdan jest lokalnym artystą, fotografem. A także – przyjacielem poszukiwanego radnego. Jest jednak skryty i ceni prywatność swoją i swoich przyjaciół. Nie powie wam za dużo, ale jeśli pomożecie mu z nowym projektem fotograficznym, coś na pewno wam podpowie. Jego obecny projekt to zbiorowe portrety mieszkańców – przyprowadźcie do niego jak najwięcej osób i przekonajcie, by zgodził się na zdjęcie. Spotkacie go na miejskim deptaku, pod pasmanterią Guziczek. Rozpoznacie go po aparacie na szyi, przywitajcie się z nim hasłem „Paparazzi szukają sensacji”.

Pytania:			
Miejsce, adres, opis	Pytanie	Odpowiedź	Punkty (tę część wypełniają organizatorzy)
<p>1. Szkoła, ul Szkolna 1</p> <p>Wybudowana w 1966r. w ramach akcji Tysiąc szkół na tysiąclecie, upamiętniającej założenie państwa polskiego w 966 roku. W środku znajduje się tablica pamiątkowa poświęcona patronce szkoły – Marii Szapiro, nauczycielce i działaczce robotniczej.</p>	<p>Jest bardzo prawdopodobne, że but, który leżał na szkolnym korytarzu należy do radnego. Kinga początkowo wzięła go ze sobą, potem uznała, że przecież nie będzie szukać radnego jak księżę Kopciuszka. But jest w pobliżu wejścia do szkoły. Odnajdźcie go i przerysujcie wzór spodu podeszwy.</p>		(0-3pkt)
<p>2. Urząd Gminy, ul. Urzędowa 3</p>	<p>a) W jakich godzinach otwarty jest Urząd Gminy w poniedziałki?</p>		(1pkt)

	<p>b) Zsumuj wszystkie cyfry godzin otwarcia Urzędu w poniedziałki i dodaj 301, a otrzymasz trzy środkowe cyfry numeru telefonu radnego. Przykład: jeśli urząd jest otwarty w godzinach 10:00-18:00, to fragmentem numeru telefonu będzie $1+0+0+0+1+8+0+0 + 301 = 311$</p>		(1pkt)
<p>3. Park im. Janka Wodnika</p> <p>Założony w 1974 roku, zmodernizowany w 2014 w ramach budżetu obywatelskiego – w centralnej części parku zbudowano fontannę, w zachodniej nowoczesny plac zabaw dla dzieci.</p>	<p>a) Kim jest postać na pomniku znajdującym się przy głównej alei pomnika?</p>		(1pkt)
	<p>b) W jaki sposób ta postać związana jest z naszą miejscowością?</p>		(1pkt)
	<p>c) Na tablicy pod pomnikiem znajdź trzecie słowo w drugim wersie. Policz w nim litery i do otrzymanego wyniku dodaj 106. W ten sposób otrzymasz trzy ostatnie cyfry numeru radnego.</p>		(1pkt)
<p>4. Kościół, ul. Kościelna</p>	<p>a) Jaka jest pełna nazwa kościoła w naszej miejscowości?</p>		(1pkt)

<p>Zbudowany został w roku 1752 na fundamentach spalonego 6 lat wcześniej drewnianego kościoła. Ściany są murowane z cegły, otynkowane z otworami okiennymi zamkniętymi łukowo. Dwuspadowy dach kryty dachówką holenderską. Po zachodniej stronie kwadratowa, trójkondygnacyjna wieża z latarnią. Wnętrze kościoła składa się z prezbiterium, prostokątnej nawy z dwiema kaplicami, starej zakrystii od północy i drewnianego chóru muzycznego z XIX wieku. Całość pokryta jest drewnianym sklepieniem kolebkowym. Wystrój wnętrza w większości w stylu barokowym. W roku 1960 kościół wpisano do rejestru zabytków.</p>	<p>b) Ile okien znajduje się na zachodniej ścianie budynku?</p>		(1pkt)
	<p>c) Jakie budynki sakralne innych religii znajdują się w naszej miejscowości lub w okolicy? (podaj nazwę budynku, religii i miejscowość)</p>		(1pkt za każdy wskazany budynek)
<p>5. Sklep spożywczy U DORY, ul. Cebulowa</p>	<p>a) Zapytaj sprzedawcę/sprzedawczynię na jakie warzywo jest teraz sezon.</p>		(0-2)
	<p>b) Za ile można je tu kupić?</p>		(0-2)
<p>6. Muzeum Nietypowych Rowerów, ul. Szprychowa</p> <p>Muzeum powstało w 1999 roku z inicjatywy mechanika rowerowego i pasjonata kolarstwa Jana Paszka. W specjalnie zaadoptowanym</p>	<p>a) W jaki sposób jeździ się na rowerze poziomym?</p>		(0-2)
	<p>b) Ile zapłaci za bilet do muzeum małżeństwo</p>		(0-2)

<p>budynku gospodarczym obejrzeć można zbiór 32 rowerów, skonstruowanych lub sprowadzonych przez pana Janka. Wiele konstrukcji można również osobiście wypróbować. Wywieszane na ścianach plansze i grafiki historię kolarstwa i rowerów.</p>	<p>z czwórką niepełnoletnich dzieci, z czego dwoje ma mniej niż 3 lata, oraz z 76 letnim dziadkiem?</p>		
<p>7. Dom Kultury, ul. Muzyczna 6</p>	<p>a) Na jakie zajęcia można zapisać się w najbliższym domu kultury?</p>		(0-2)
	<p>b) Czy w piątek 15.06 odbędą się zajęcia taneczne?</p>		(0-2)
<p>8. Ulica Wąska, między Kościelną a rondem im. M. Konopnickiej</p>	<p>a) Wózek dziecięcy ma 80 cm szerokości. Ile maksymalnie centymetrów chodnika może zająć parkujący samochód, żeby wózek mógł koło niego swobodnie przejechać?</p>		(0-2)
	<p>b) Jakiej instytucji można zgłosić problem z samochodami parkującymi na chodniku?</p>		(0-2)
<p>9. Ulica Pszeniczna, między Mysią a Polną</p>	<p>a) Ile koszy na śmieci stoi wzdłuż ulicy?</p>		(0-2)

	b) Gdzie można zabiegać o dostawienie kolejnych?		(0-2)
<p>10a. Plac u zbiegu ul Rumianej i Karolkowej.</p> <p>10b. Osiedle im. Dąbrowszczaków, ul. Cebulowa 5a</p> <p>10c. Rondo im. Marii Konopnickiej</p>	<p>W waszym mieście uruchomiono budżet obywatelski (mieszkańcy mogą zdecydować na co wydana zostanie część budżetu gminy). łączna suma do rozdysponowania na poszczególne projekty wynosi 100 tys. zł. Chcicie zagłosować na 3 projekty – a) postawienie placu zabaw na skwerze, b) zawieszenie karmników dla ptaków oraz c) wyznaczenie ścieżki rowerowej. Pójdźcie w 3 miejsca, w których wywieszono są opisy tych trzech projektów i sprawdźcie, czy ich zsumowana wartość mieści się w limicie budżetu.</p>	<p>10a =zł</p> <p>10b =zł</p> <p>10c =zł</p> <p>..... + +.....</p> <p>=.....</p>	(0-6)

Suma punktów (tę część wypełniają organizatorzy)