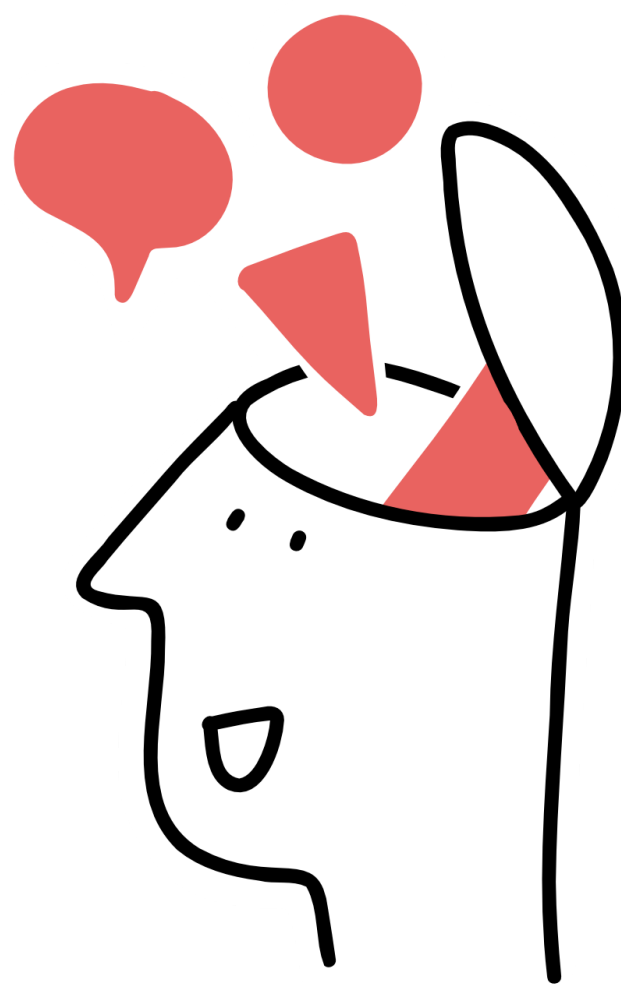


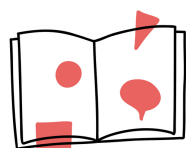
Narzędziownik obywatelski

Referendum
lokalne
część 1.



Kiedy robić referendum w gminie

gdy chcesz poznać wolę mieszkańców w ważnej sprawie lub chcesz odwołania władzy samorządowej przed końcem kadencji. **W niektórych przypadkach wyniki referendum są wiążące.**



"mieszkańcy (...) wyrażają w drodze głosowania swoją wolę (...) Referendum polega na udzieleniu na urzędowej karcie do głosowania pozytywnej lub negatywnej odpowiedzi na postawione pytanie lub pytania (...) albo na dokonaniu wyboru pomiędzy zaproponowanymi wariantami."*



***Podstawa prawna:** art. 2 ustawy z dnia 15 września 2000 r. o referendum lokalnym.

Przedmiotem referendum może być

- odwołanie Rady Gminy,
- odwołanie wójta, burmistrza, prezydenta miasta,
- utworzenie, połączenie, podział, zniesienie gminy lub ustalenie jej granic,
- sposób rozstrzygnięcia sprawy, np. społecznej, gospodarczej,
- samoopodatkowanie się mieszkańców na cele publiczne z zakresu zadań i kompetencji organów gminy.



Jak skorzystać z referendum

- z inicjatywą może wyjść 5 osób* z czynnym prawem wyborczym do Rady Gminy,
- w sprawie utworzenia, połączenia, podziału, zniesienia gminy lub ustalenia jej granic inicjatywę ma 15 osób,
- odwołanie Rady Gminy, wójta, burmistrza, prezydenta lub obu urzędów można uruchomić 10 miesięcy po wyborach lub poprzednim referendum w tej sprawie i nie później niż 8 miesięcy przed końcem kadencji.



*Z inicjatywą może wystąpić też Rada Gminy, organizacja pozarządowa z osobowością prawną, działająca na terenie tej gminy, terenowy oddział partii politycznej.

Jak zainicjować referendum lokalne

w pozostałych sprawach
ustawowych

1. Powiadom pisemnie wójta burmistrza, prezydenta, że chcesz wystąpić z inicjatywą referendum. W powiadomieniu podaj:

- nazwiska, imiona, adresy, numery PESEL członków grupy,
- pełnomocnika grupy,
- sprawę referendum.

odwołanie Rady Gminy,
wójta, burmistrza,
prezydenta lub obu organów

1. Powiadom pisemnie wójta, burmistrza, prezydenta i komisarza wyborczego o inicjatywie referendum. Podaj:

- nazwiska, imiona, adresy, numery PESEL członków grupy,
- pełnomocnika grupy,
- sprawę referendum.



2. Wójt, burmistrz, prezydent do 14 dni od otrzymania wniosku pisemnie informuje inicjatora referendum lub jego pełnomocnika o liczbie mieszkańców gminy objętych rejestrem wyborców na koniec kwartału poprzedzającego złożenie wniosku.

3. Inicjator referendum **powiadamia mieszkańców na swój koszt** i w sposób przyjęty w gminie, czego będzie dotyczyło referendum. Powinien podać pytanie lub pytania albo warianty zaproponowane w referendum do zdecydowania, a jeśli sprawa dotyczy:

- samoopodatkowania, to dodatkowo - cel i zasady samoopodatkowania;
- odwołania organu jednostki samorządu terytorialnego - uzasadnienie odwołania.



4. Do 60 dni od pisemnego zawiadomienia inicjator zbiera podpisy mieszkańców – **nie mniej niż 10% uprawnionych** według danych liczbowych. Karta z podpisami powinna zawierać:

- informację o przedmiocie referendum,
- informację, że **poparcia nie można wycofać**,
- nazwiska i imiona członków grupy,
- imię, nazwisko i miejsce zamieszkania pełnomocnika,
- **mieszkaniec wpisuje:** nazwisko, imię, adres, numer PESEL i datę udzielenia poparcia, własnoręczny podpis.



5. Do 60 dni od złożenia pierwszego pisma składasz do wójta, burmistrza, prezydenta wniosek o przeprowadzenie referendum. Wniosek zawiera:

- pytanie/pytania lub warianty odpowiedzi do wyboru,
- w przypadku sprawy samoopodatkowania – jego cel lub cele i zasady,
- karty z poparciem.

5. Do 60 dni od złożenia pierwszego pisma składasz do komisarza wyborczego wniosek o przeprowadzenie referendum. Wniosek zawiera:

- karty z poparciem,
- informację o spełnieniu obowiązku informacyjnego



6. Wójt, burmistrz, prezydent przekazuje Twój wniosek do przewodniczącego Rady Gminy. Rada powołuje ze swojego grona komisję do sprawdzenia, czy wniosek odpowiada przepisom ustawy. **Możesz uczestniczyć w pracach komisji jako obserwator.**

Uwaga:

- jeżeli wniosek nie spełnia warunków, masz 14 dni na poprawienie pisma,

6. Komisarz wyborczy sprawdza, czy wniosek odpowiada przepisom ustawy.

Uwaga:

- jeśli wniosek nie spełnia warunków, masz 14 dni na poprawienie pisma,
- jeśli w ocenie komisarza nie da się poprawić błędów lub zabrakło informacji o spełnieniu obowiązku informacyjnego, wniosek zostaje odrzucony,



- jeśli w ocenie komisji nie da się usunąć błędów we wniosku, przekazuje go Radzie Gminy wraz ze swoją opinią,
 - jeśli jest za mało podpisów poparcia, a nie minęło 60 dni od złożenia pierwszego zawiadomienia, możesz jeszcze zebrać podpisy. Jeśli minął termin, braku nie można już uzupełnić.
- jeśli jest za mało podpisów poparcia, a nie minęło 60 dni od złożenia pierwszego zawiadomienia, możesz jeszcze zebrać podpisy. Jeśli minął termin, braku nie można już uzupełnić.

Zobacz: ciąg dalszy - część 2.