

Jak sfinansować miejsce wspólne z Premii Społecznej?

prowadzenie: Maciej Bielawski

organizator:



FUNDACJA
IM. STEFANA BATORO

Masz
Głos

Maciej Bielawski



Animator, doradca, trener wspierający rozwój wspólnot lokalnych, usług społecznych i współpracę różnych podmiotów, zaangażowany w działania ogólnopolskie w ramach Krajowego Komitetu Rozwoju Ekonomii Społecznej i projektów systemowych Fundacji Fundusz Współpracy, regionalnie jako ekspert Stowarzyszenia ESWIP oraz lokalnie jako Fundacja Archipelag Marzeń.

Miejsca wspólne - potrzeba

- Niski poziom integracji i aktywności społecznej mieszkańców miast.
- Zanikające więzi i relacje sąsiedzkie, gotowość do samopomocy.
- Ograniczony dostęp do usług społecznych i specjalistycznych.
- Niewystarczająca oferta spotkań, wydarzeń społeczno-kulturalnych pozwalających na efektywne spędzanie czasu wolnego.
- Niewystarczające umiejętności wychowawcze rodzin.
- Powiększająca się liczba osób samotnych i starszych, którym brakuje kontaktu, wsparcia, co przekłada się na ich popadanie w depresję.

Miejsca wspólne - idea

Głównym celem miejsc wspólnych dostarczanie różnego rodzaju usług społecznych oraz integracja mieszkańców.

Miejsce wspólne jest nie tylko przestrzenią, ale wspólnotą mieszkańców związanych z tym miejscem i angażujących się w jego działania.

Miejsca wspólne działają w celu wspierania aktywności mieszkańców w lokalnych społecznościach poprzez: wzmocnienie relacji międzyludzkich, budowanie tożsamości lokalnej, wspólne działanie, przejmowanie odpowiedzialności, zapewnianie programów/usług w odpowiedzi na rozeznane potrzeby.

Miejsca wspólne - filary

1. PODMIOT

Podmiot działający w środowisku lokalnym np. organizacja pozarządowa, jednostka organizacyjna samorządu lokalnego (np. dom kultury, biblioteka). Wykorzystuje do tego zasoby własne, zewnętrzne, jak i zasoby lokalnej społeczności. Preferowane rozwiązanie to partnerstwo lokalne, uzupełniające się w swoich zasobach i działaniach, którego liderem jest PES.

2. MIEJSCE

Miejsca wspólne powinny być zlokalizowane w małych społecznościach, gdyż pozwoli to zrealizować zadania, Bliskość miejsca zwiększa jego dostępność, ułatwia identyfikację oraz wpływa na budowanie relacji sąsiedzkich.

Miejsca wspólne - filary

3. ZASOBY

lokalowe – miejsce w budynku/lokalu, zapewniające salę lub kilka sal do aktywności mieszkańców wraz z wyposażeniem, zaplecze kuchenne i sanitarne, pomieszczenie administracyjne. Optymalne jest, gdy do budynku miejsca wspólnego przynależy przestrzeń rekreacyjna, np. ogród.

kadrowe – zespół niezbędny do funkcjonowania miejsca wspólnego powinien się składać z menedżera, animatora społecznego, realizatorów różnych aktywności. Powinien być wspierany przez specjalistów – adekwatnie do tematyki zajęć.

Miejsca wspólne - oferta

1. Rozwój kompetencji społecznych, zaradności, samodzielności i aktywności społecznej.
2. Rozwój edukacyjno-zawodowy, którego celem jest pomoc w rozwoju, podnoszeniu kwalifikacji, zwiększeniu gotowości do podjęcia pracy.
3. Poprawa zdrowia i promocja zdrowego stylu życia.
4. Poprawa kompetencji wychowawczych, relacji w rodzinie.
5. Zwiększenie dostępu do usług i doradztwa specjalistycznego.
6. Rozwój pasji, zainteresowań, efektywnego spędzania czasu wolnego.
7. Integracja społeczności lokalnej.

Miejsca wspólne - przykłady



Aktywne Zawodzie | IDEA | Forum animatorów społecznych | STOWARZYSZENIE ESWIP

**KOŁO
GOSPODYŃ
MIEJSKICH**

WTORKI
godz. 11.00-13.30

*kreatywna
pracownia*

WTORKI
GODZ. 16.00-18.00

**KLUB
MŁODZIEŻOWY**

CZWARTKI, GODZ. 16.30-18.00

**ARTYSTYCZNA GRUPA
KUGLARSKA**

**PLANSZO
WISKO**

klub gier planszowych

WTORKI
GODZ. 16.00-19.00

CZWARTKI
GODZ. 16.30-19.00

Fundusze Europejskie Program Regionalny | Zdrowe życie, czysty zysk | Unia Europejska Europejski Fundusz Społeczny

Projekt "Aktywne Zawodzie" współfinansowany jest ze środków Unii Europejskiej w ramach Europejskiego Funduszu Społecznego.

Miejsca wspólne - przykłady



Miejsca wspólne - przykłady



Miejsca wspólne - przykłady



Miejsca wspólne - przykłady



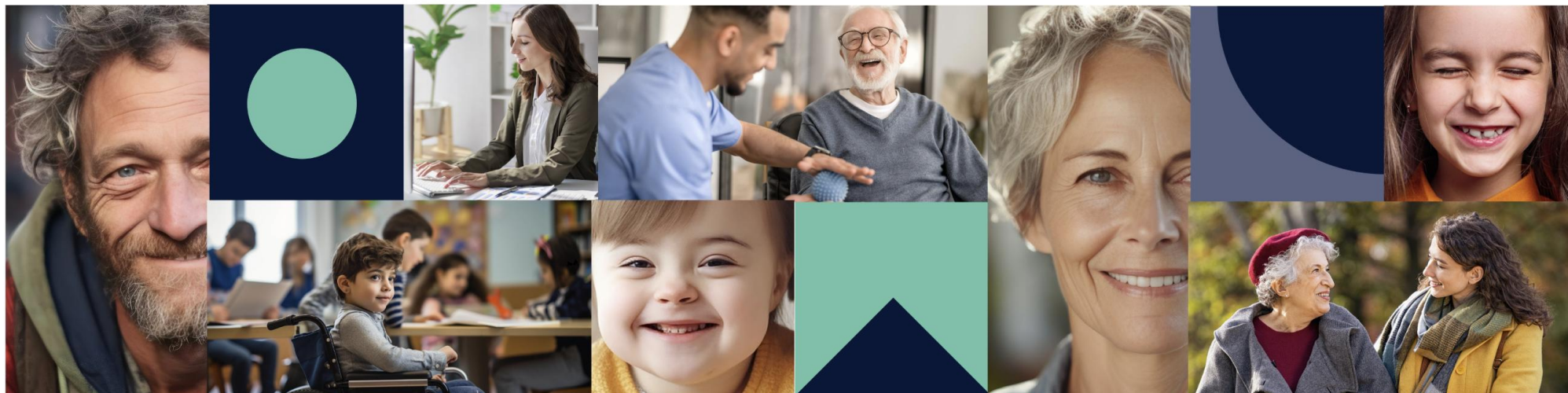
Miejsca wspólne - finanse

1. Samorząd lokalny.
2. NOWEFIO.
3. Moc małych społeczności.
4. ASY.
5. Fundusze europejskie – programy regionalne.
6. Fundusze norweskie.
7. Różne programy grantowe.
8. **Premia Społeczna.**

Czym jest „Premia społeczna”?

„Premia społeczna” to mechanizm wspierający rozwój lokalnego rynku usług społecznych.

Premia – to grant przyznawany JST (gminie lub powiatowi) na pokrycie części kosztów realizacji usług społecznych zleconych podmiotom ekonomii społecznej.



Czym są usługi społeczne?

Usługi społeczne to wspólne działania o charakterze niematerialnym dedykowane osobom, rodzinom i społeczności lokalnej. Bazują na potencjale, wiedzy, doświadczeniu i zasobach środowiska lokalnego. Ich celem jest podnoszenie jakości życia mieszkańców poprzez zaspakajanie ich aktualnych potrzeb.

Deinstytucjonalizacja usług społecznych

Rozwój usług społecznych opartych o środowisko i rodzinę.

To oznacza dostęp do usług w środowisku rodzinnym, domowym, instytucjach dziennego wsparcia w środowisku lokalnym. Mają one stworzyć każdemu człowiekowi realną możliwość wyboru sposobu życia, szczególnie w sytuacji niepełnosprawności, kryzysu zdrowia psychicznego, starości czy kryzysu bezdomności.

Czym jest lokalny system usług społecznych?

Lokalny system usług społecznych to zaplanowana współpraca i synergia działań instytucji i podmiotów ekonomii społecznej działających w środowisku lokalnym zmierzająca do rozwoju usług społecznych w celu zaspokojenia potrzeb osób potrzebujących wsparcia w codziennym funkcjonowaniu.

Celem tej współpracy jest zapewnienie tym osobom możliwości dokonania niczym nie zdeterminowanego wyboru, najbardziej optymalnej formy realizacji usługi, dążąc do rozwoju form środowiskowych, w tym budowania więzi społecznych poprzez rozwój wolontariatu, ruchu sąsiedzkiego czy kręgów wsparcia.

Filary lokalnego systemu usług społecznych?

- 1. instytucje publiczne**, które organizują wsparcie, diagnozują potrzeby i koordynują świadczenie usług
- 2. sieć realizatorów usług** – podmioty ekonomii społecznej wraz z instytucjami, które wspierają ich rozwój i profesjonalizację
- 3. kapitał społeczny**, rozumiany jako zdolność społeczności do korzystania z usług, współtworzenia ich oraz budowania popytu na wsparcie (w tym przełamywania barier kulturowych i utrwalonych przekonań, że „nie wypada” lub „nie ma po co” korzystać z niektórych form pomocy np. wytchnieniowej).



„Premia społeczna” – cel projektu

**Wzrost dostępności do usług społecznych
świadczonych przez PES, kontraktowanych przez JST**

→ Lepszy dostęp do usług odpowiadających na konkretne potrzeby mieszkańców

→ Rozwój ekonomii społecznej – zwiększanie liczby zleceń na realizację usług społecznych udzielanych PES-om przez JST

→ Budowanie współpracy **samorządów lokalnych i PES**

Usługi

Usługi finansowane w ramach „Premii społecznej” znajdują się w katalogu **17 usług społecznych** wymienionych w **Wytycznych dot. realizacji projektów z udziałem środków Europejskiego Funduszu Społecznego Plus w regionalnych programach na lata 2021–2027**

Przykładowo:

Mieszkania treningowe

Usługi dla dzieci i młodzieży

Opieka wytchnieniowa

Usługi asystenckie

Wsparcie rodzin zastępczych

Usługi

Grant w postaci „Premii społecznej” może być przeznaczony na finansowanie **nowych** usług **lub zwiększenie** skali już realizowanych usług społecznych.

1 Nowe usługi

Usługi społeczne, które wcześniej **nie były zlecane PES** w ciągu 2 lat poprzedzających rok ubiegania się o grant

2 Zwiększenie skali usług

Zwiększenie **zakresu wsparcia lub liczby odbiorców** usługi społecznej **zlecanej wcześniej PES** w stosunku do roku poprzedzającego rok ubiegania się o grant

! wniosek składany w 2026 r. - mierzony w stosunku do 2025 i 2024

Tryby zlecania usług

Tryb udzielenia zamówienia publicznego

Udzielenie zamówienia zgodnie z ustawą *Prawo zamówień publicznych* lub według wewnętrznych regulaminów JST – w zależności od progów określonych w przepisach zgodnie z wartością zamówienia (np. przetarg, zapytanie ofertowe).

Tryb powierzenia zadania publicznego

Zlecenie usługi w ramach otwartego konkursu ofert zgodnie z *Ustawą o działalności pożytku publicznego i o wolontariacie* dopuszczalne JEDYNIEM w formie **POWIERZENIA**.

WSPARCIE

POWIERZENIE

Wykonawca usługi



PODMIOT EKONOMII SPOŁECZNEJ

Obligatoryjnie JST zleca realizację usług społecznych PES

Ustawa o ekonomii społecznej z 5 sierpnia 2022 r.

1. Spółdzielnia socjalna
2. Warsztat terapii zajęciowej i zakład aktywności zawodowej
3. Centrum integracji społecznej i klub integracji społecznej
4. Spółdzielnia pracy, w tym spółdzielnię inwalidów i spółdzielnię niewidomych, oraz spółdzielnię produkcji rolnej
5. Organizację pozarządową, o której mowa w art. 3 ust. 2 ustawy z dnia 24 kwietnia 2003 r. o działalności pożytku publicznego i wolontariacie
6. Podmiot, o którym mowa w art. 3 ust. 3 pkt 1, 2 lub 4 UDPPiW



PRZEDSIĘBIORSTWO SPOŁECZNE

Za zlecenie do realizacji usługi społecznej PS, wnioskodawca otrzymuje dodatkowe pkt %, ale nie jest to warunek konieczny, żeby dostać premię.

KAŻDY PS JEST PES,

ALE

NIE KAŻDY PES MUSI BYĆ PS

Rejestr jednostek polityki społecznej

Kolejność kroków

1. WYBÓR PES (przez JST lub jej jednostkę organizacyjną)

JST (lub jednostka organizacyjna) dokonuje wyboru PES w oparciu o tryb udzielenia zamówienia publicznego lub tryb **powierzenia** zadania publicznego.

Uwaga! O granty mogą aplikować również JST, które rozpoczęły procedurę wyboru PES po 28.06.2024 r. i obecnie usługa jest w trakcie realizacji.

2. ZŁOŻENIE WNIOSKU O GRANT W RAMACH RUNDY NABORU (przez JST)

JST składa wnioski w trakcie rundy naboru (runda miesięczny okres, w którym generator pozwala na złożenie wniosku o grant). Terminy rund można znaleźć na stronie premiaspoleczna.pl i [Facebook/premiaspoleczna](https://www.facebook.com/premiaspoleczna). Najbliższa: 18.05.-17.06.26.



Wysokość grantu

WYSOKOŚĆ GRANTU

UDZIAŁ W KOSZTACH ZLECONEJ USŁUGI

500 000 PLN

Wysokość premii

Łączna wartość grantów uzyskanych przez JST
w ramach wszystkich naborów

50%–90%

Wysokość premii

Maksymalna część kosztów realizacji usługi
społecznej, jaką można sfinansować z grantu

 Premia
społeczna

Podstawa
Premii
50%

Kryteria zwiększające premiowanie 1/2

**CENTRUM USŁUG
SPOŁECZNYCH**

CUS zleca realizację
usługi PES-owi:
+15 pkt proc.

Większa Premia
za
WSPÓŁPRACĘ

**PRZEDSIĘBIORSTWO
SPOŁECZNE**

Zlecenie realizacji usługi
społecznej PS:
+20 pkt proc.

Kryteria zwiększające premiowanie 2/2

Wnioskodawca (samorząd), który spełnia co najmniej jedno z poniższych kryteriów otrzymuje dodatkowe punkty, odpowiednio:

+20 pkt proc. – 1 kryterium

+30 pkt proc. – 2 kryteria

+40 pkt proc. – 3 kryteria

MAX: 90%



Niskie wydatki z budżetu gminy/powiatu

Wysoki wskaźnik bezrobocia

Wysoki wskaźnik osób korzystających z pomocy społecznej

Kalkulator “Premii społecznej”: www.premiaspoleczna.pl/kalkulator-tryb-ogolny/

Kryteria oceny wniosków 1/3

▶ **Wniosek składa wyłącznie JST**

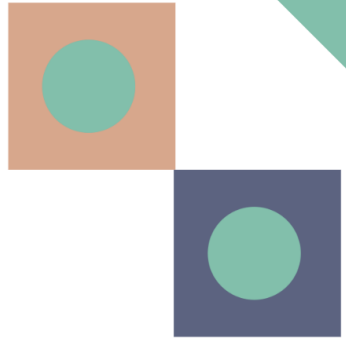
Podmiotem zlecającym usługę może być jednostka organizacyjna powiatu lub gminy.

▶ **Jedna lub wiele usług**

Wniosek może dotyczyć więcej niż jednego typu usługi społecznej. Usługi mogą być zlecane w oparciu o więcej niż jedną umowę z PES.

▶ **Realizacja usług tylko przez PES**

Usługi finansowane z grantu mogą być świadczone wyłącznie przez podmioty ekonomii społecznej (PES).



Kryteria oceny wniosków 2/3

▶ **Wnioskowana kwota grantu nie przekracza dopuszczalnego limitu**

.Suma wszystkich otrzymanych grantów nie może przekroczyć kwoty **500 000 zł**.

▶ **Zlecenie usługi społ. w trybie udzielenia zamówienia lub powierzenia zadania publicznego**

.**Postępowanie** o udzielenie zamówienia lub powierzenia zadania publicznego realizacji usługi społecznej zostało **wszczęte nie wcześniej niż w dniu ogłoszenia pierwszego naboru wniosków (28.06.24)**.

Postępowania wszczęte przed tą datą nie kwalifikują się do dofinansowania



Kryteria oceny wniosków 3/3

▶ Zakaz współfinansowania z EFS/EFSA

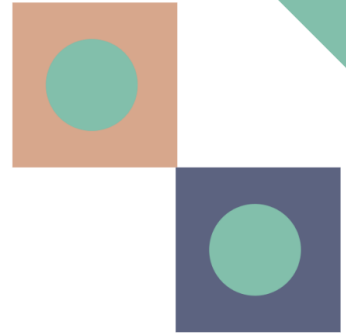
Udzielenie grantu nie będzie możliwe w przypadku usług, które podlegają lub miałyby podlegać finansowaniu lub współfinansowaniu z EFS/EFSA.

▶ Zakaz podwójnego finansowania

Wydatki pokrywane z grantu nie mogą być jednocześnie finansowane z innych źródeł publicznych. Jeśli usługa została w części dofinansowana w ramach innego programu, to z grantu można pokryć tylko te koszty, które były przewidziane do sfinansowania z budżetu JST.

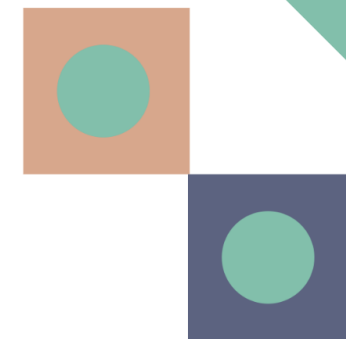
▶ Grant pokrywa wyłącznie koszty usługi

Środki mogą być przeznaczone jedynie na realizację usług społecznych, a nie na pokrycie kosztów administracyjnych, promocyjnych ani innych kosztów jednostek samorządu terytorialnego.



Zapamiętaj!

- 1** Wnioskodawca może w danym naborze otrzymać kilka grantów, aż do wyczerpania środków.
- 2** Maksymalna łączna kwota grantu, z wniosków złożonych w różnych naborach – **500 tys. zł.**
- 3** Umowa z PES może być zawarta na okres dłuższy niż czas trwania projektu „Premia społeczna”.
- 4** Do obliczenia podstawy premii można zgłosić usługi, które będą **zrealizowane i rozliczone** z PES w okresie kwalifikowalności wydatków, tj. najpóźniej do dnia **15.12.2026 r.**



Nabory i alokacje

ALOKACJA GRANTÓW

60 mln PLN

Alokacja naboru

Procedura wyboru PES – w trakcie naborów
nie wcześniej niż po ogłoszeniu I naboru

28.06.2024

04.2025–08.2026

Termin III naboru

Okres, kiedy można wyłaniać wykonawców i składać wnioski

Składanie wniosków – w trakcie naboru

8 runda III naboru

18.05.–17.06.2026

87,5 mln PLN

Wartość środków przeznaczonych na granty w projekcie

Wniosek o przyznanie grantu

Część A: Metryczka	Część B: Dane dot. usługi	Część C: Oświadczenia	Część D: Załączniki
<ul style="list-style-type: none">❖ Dane Wnioskodawcy❖ Osoby kontaktowe	<ul style="list-style-type: none">❖ Kto zleca usługę społeczną❖ Diagnoza potrzeb/ krótki opis sytuacji w odniesieniu do wnioskowanych usług❖ Opis nowej usługi/Opis rozszerzenia❖ Grupa docelowa/odbiorcy usługi❖ Typ usługi społecznej (lista rozwijalna)❖ Wartość i okres usługi zgodnie z okresem kwalifikowalności❖ Dodatkowe warunki zwiększające kwotę premii	<p>Np.</p> <ul style="list-style-type: none">❖ O nienaruszeniu zakazu podwójnego finansowania❖ O niezaleganiu z uiszczaniem podatków, składek itp.❖ O niestosowaniu dyskryminujących aktów prawa miejscowego	<ul style="list-style-type: none">❖ Dokument potwierdzający wszczęcie procedury wyboru PES❖ Podpisana umowa z PES wybranym/i do realizacji usług społecznej❖ W przypadku, gdy umowa nie została jeszcze podpisana: dokument potwierdzający wybór Wykonawcy, wraz z ofertą

Dostępne wsparcie pozafinansowe

KONSULTACJE

Indywidualne lub grupowe konsultacje telefoniczne lub online nt. usług społecznych, warunków „Premii społecznej”, składania wniosków itp.

DORADZTWO I SZKOLENIA

Stacjonarne, m.in. dotyczące współpracy z PES, rozwijania zakresu bądź standardów zamawianych usług

SPOTKANIA INFORMACYJNE

Spotkania poświęcone zasadom aplikowania o granty w ramach „Premii społecznej”. Wydarzenia skierowane do wszystkich interesariuszy tj. przedstawicieli Jednostek Samorządu Terytorialnego, Regionalnych Ośrodków Polityki Społecznej, Ośrodków Wsparcia Ekonomii Społecznej, a także Podmiotów Ekonomii Społecznej.

WEBINARY

Cykl wydarzeń online dedykowanych różnej tematyce związanej z realizacją usług społecznych, które mają na celu poprawę dostępności i jakości usług świadczonych przez PES. Spotkania dostarczają cennych wskazówek i umożliwiają podniesienie kompetencji w wygodnej formule zdalnej.

BAZA WIEDZY

Kompendium wiedzy na temat usług społecznych. W jednym miejscu zgromadzone materiały edukacyjne (również te z wydarzeń), praktyczne rozwiązania i publikacje tematyczne.

Dziękujemy!

www.maszglos.pl

<https://www.facebook.com/maszglos/>

<https://www.instagram.com/akcjamaszglos/>

**Masz
Głos**